

Guide de préparation TOWES

pour les évaluations papier



TOWES est la propriété exclusive du Bow Valley College
et est vendu uniquement par des distributeurs autorisés.

Copyright © 2021. Bow Valley College. Tous droits réservés.
Publié en juillet 2021.

Pour de plus amples renseignements, veuillez communiquer avec :
Workforce Development, Research & Innovation
Bow Valley College
345, 6^e Avenue S.-E.
Calgary (AB) T2G 4V1
403 410-3200
towes@bowvalleycollege.ca

towes.com

TOWES

bowvalleycollege.ca



Le développement de TOWES a été rendu possible grâce au financement
du Secrétariat national à l’alphabétisation.



Détails de votre séance de test

Date du test	
Lieu du test	
Heure	
Coordonnées de l'administrateur de test certifié	

AU SUJET DE TOWES

TOWES mesure certaines compétences essentielles nécessaires dont les gens ont besoin dans le cadre de leur travail, de leur apprentissage et dans la vie quotidienne. Ces compétences incluent la lecture, l'utilisation de formulaires et la résolution de problèmes comprenant des nombres.



On vous demandera de lire des extraits de manuels, de règlements, d'avis, de notes de service et de brochures, et de trouver et d'interpréter des informations.



On vous demandera d'utiliser des documents comme des cartes, des tableaux, des schémas et des plans. Et on pourrait vous demander de surligner ou d'entrer des informations dans le document.



On vous demandera de répondre à des questions qui nécessitent de faire des calculs impliquant de l'argent, des budgets ou des mesures.

Dans tous les milieux de travail, il faut être capables de lire, d'utiliser des documents et de savoir compter suffisamment bien pour assurer une certaine productivité tout en travaillant de manière sécuritaire, mais aussi pour pouvoir s'adapter et acquérir de nouvelles compétences spécifiques à l'emploi. C'est pourquoi TOWES est conçu pour ressembler à ce qui se passe en milieu de travail.

Les questions sont toutes liées à des documents de travail provenant de situations professionnelles réelles. Chaque question vous permettra de démontrer vos compétences de base en effectuant une tâche à l'aide du document fourni. Certaines questions et certains documents ne vous seront peut-être pas familiers, mais toutes les informations dont vous avez besoin pour répondre aux questions s'y trouvent.

SE PRÉPARER À PASSER LE TEST TOWES

Vous ne pouvez pas réviser pour le test TOWES, car ce ne sont pas des questions qui évaluent des connaissances précises, comme des dates historiques ou des noms de personnes célèbres. Les tests TOWES évaluent dans quelle mesure vous êtes capable d'utiliser vos compétences pour localiser, utiliser et comprendre une information. Tout le monde possède certaines compétences dans ces domaines.

Voici quelques manières de se préparer :

1. Lire ce guide et faire les exemples de questions.
2. Visiter la page [Pour le candidat](#) du site towes.com/fr pour avoir accès à des ressources supplémentaires.
3. Discuter avec votre administrateur de test certifié avant la séance de test et lui poser des questions si vous avez besoin de plus d'information.
4. Vous donnerez le meilleur de vous-même si vous sentez que vous êtes au top de vos capacités ! Passez une bonne nuit de sommeil avant votre test et n'oubliez pas de manger une petite collation avant d'arriver.

✓ Ce qui est autorisé pendant le test	⊘ Ce qui est interdit pendant le test
<ul style="list-style-type: none">• Pièce d'identité valide avec photo, émise par un organisme gouvernemental	<ul style="list-style-type: none">• Dictionnaire, dictionnaire des synonymes, traducteur
<ul style="list-style-type: none">• Crayon, stylo et gomme à effacer, surligneur	<ul style="list-style-type: none">• Calculatrice programmable
<ul style="list-style-type: none">• Calculatrice de base (non programmable)	<ul style="list-style-type: none">• Téléphone portable ou tout autre appareil électronique
<ul style="list-style-type: none">• Lunettes de lecture ou loupe au besoin. Certains textes peuvent être écrits assez petits.	<ul style="list-style-type: none">• Autres ressources, ordinateur portable, sac à dos

PETITS CONSEILS AVANT LE TEST TOWES

- Demandez à votre administrateur de test certifié de combien de temps vous disposez pour faire le test. Normalement, il faut compter entre 2 et 3 heures. Si vous avez le choix, choisissez le moment de la journée où vous êtes habituellement le plus concentré.
- Arrivez tôt sur les lieux du test.
- Avant le début du test, écoutez attentivement les directives. N'hésitez pas à poser des questions si vous n'êtes pas certain d'avoir bien compris.
- Prenez quelques minutes pour survoler le livret. Cela vous aidera à mieux optimiser votre temps.
- Détendez-vous, vous avez amplement le temps de répondre à toutes les questions. Prenez le temps de lire chaque question attentivement et de consulter les documents correspondants.
- Mettez-vous dans la peau d'un travailleur qui doit résoudre le problème. Ce qui paraît complexe de prime abord deviendra plus logique si vous abordez les difficultés une étape à la fois.
- Reformulez les questions dans vos propres mots. Qu'est-ce que cette question cherche à savoir ? Quand, pourquoi ou combien ?
- Il n'y a pas d'ordre spécifique à suivre pour répondre aux questions. Essayez de répondre à toutes les questions du test. Parfois, la première question est plus difficile que les suivantes, mais ne baissez pas les bras, la question suivante sera sûrement plus facile.
- Essayez de répondre à toutes les questions. Si vous passez trop de questions, on ne pourra peut-être pas noter votre évaluation.
- Si vous vous apercevez que vous avez fait une erreur et que vous voulez changer votre réponse, vous devez effacer ou barrer la réponse précédente. Tous les tests TOWES sont notés à la main, donc assurez-vous que votre réponse finale est claire pour le correcteur.
- Avant de rendre votre test, assurez-vous que vous avez bien répondu à toutes les questions.
- Restez positif et ayez confiance en vos capacités. TOWES évalue des compétences que vous utilisez quotidiennement.
- Tous les tests TOWES doivent être réalisés individuellement en une séance de test.
- Avant de passer le test TOWES, vous devriez répondre aux questions suivantes :
 - Quel est l'objectif de ce test ?
 - Quel genre de questions va-t-on me poser ?
 - Où puis-je passer le test ?
 - Comment vais-je obtenir mes résultats ? Votre administrateur de test certifié est la seule et unique personne autorisée à vous transmettre vos résultats. Il est inutile de contacter TOWES dans ce but.

RESSOURCES SUPPLÉMENTAIRES

Les adultes continuent d'apprendre tout au long de leur vie, mais beaucoup ont aussi des lacunes en matière d'apprentissage. Par exemple, une personne peut être très familière avec la plupart des fonctions mathématiques, mais n'avoir jamais vraiment compris les fractions. Parfois, le fait de ne pas utiliser certaines compétences fait qu'on est un peu comme « rouillé ».

Après avoir passé le test, vous allez peut-être vous rendre compte que vous devez améliorer vos compétences dans certains domaines. Il existe de nombreux centres d'apprentissage et de programmes de tutorat bénévole dans la plupart des communautés qui peuvent vous aider à acquérir des compétences spécifiques.

Si vous préférez un environnement d'apprentissage plus structuré, vous devriez peut-être vous inscrire à un cours pour améliorer vos compétences.

- Appelez votre collège communautaire local, votre conseil scolaire ou un autre établissement d'enseignement.
- Cherchez d'autres opportunités d'apprentissage dans votre communauté. La bibliothèque locale sera peut-être en mesure de vous conseiller des ouvrages, des vidéos et d'autres ressources d'apprentissage.
- Lisez et essayez de résoudre des problèmes tous les jours. Attaquez-vous à ces manuels et formulaires qui semblaient difficiles. Demandez de l'aide à quelqu'un au besoin.

EXEMPLES DE QUESTIONS

Vous trouverez une série d'exemples de questions sur les deux pages suivantes. Ce sont des exemples du type de questions que l'on peut retrouver dans un test TOWES. Nous avons choisi ces exemples, car ils montrent assez bien l'éventail des questions que l'on peut retrouver dans le test. Exercez-vous en répondant à chacune des questions, puis comparez vos réponses aux réponses fournies.

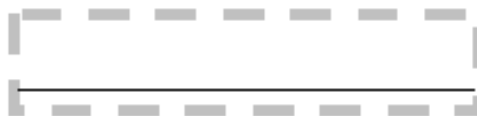
Problème de la valve de brassage

Regardez le schéma et les pièces listées sur la page adjacente à propos de la valve de brassage.

Les valves de brassage se trouvent dans les machines à café automatiques. Elles s'ouvrent pour permettre à l'eau chaude de se mélanger au café.

Question Quel est le nom de la pièce présentée ici ?

1



Question Quel est le numéro de pièce des deux anneaux en O utilisés dans cette valve ?

2



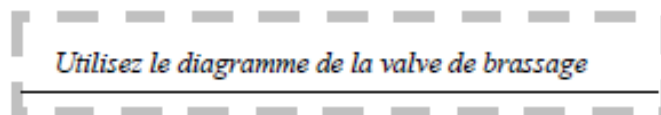
Question Quel numéro de pièce un réparateur devrait-il mentionner pour commander une valve complète ?

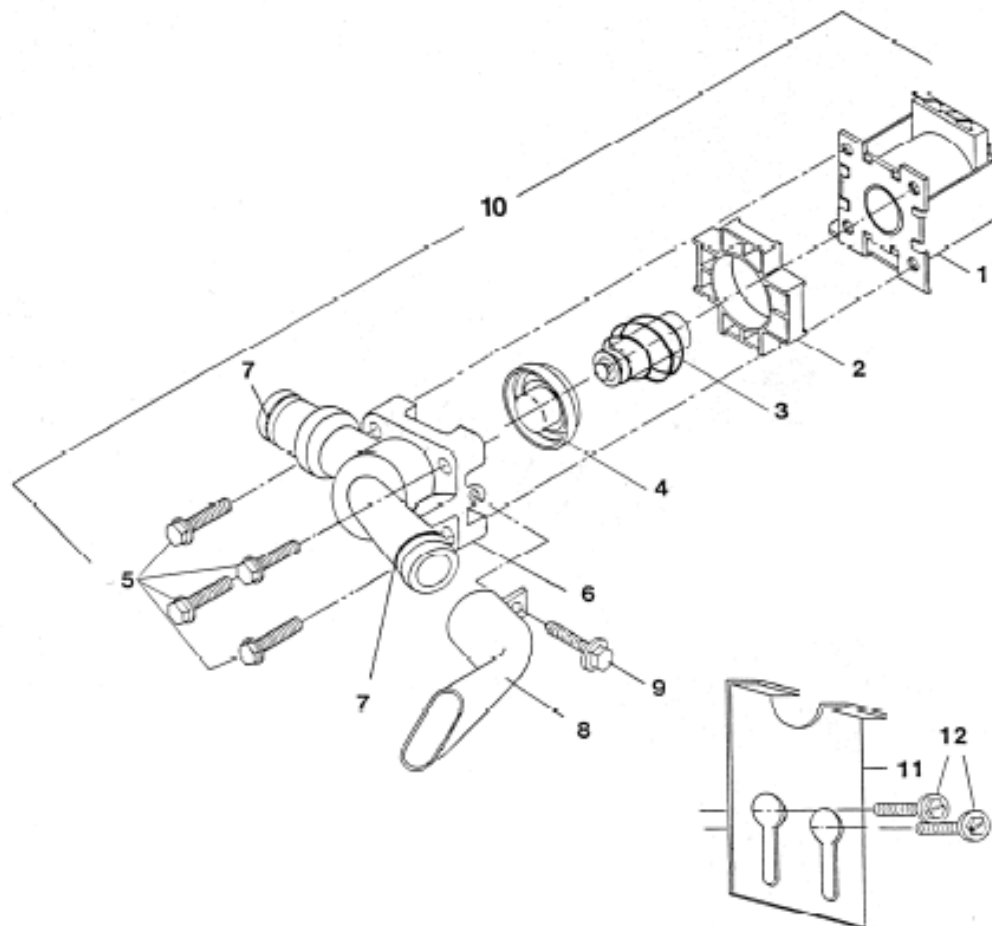
3



Question Sur le schéma, surlignez, entourez ou soulignez le dessin des pièces qui ne sont pas incluses dans la commande de la pièce 10.

4





ASSEMBLAGE DE LA VALVE DE BRASSAGE

1.	bobine, rouge	30596
2.	Adaptateur	27787
3.	Armature et ressort	30598
4.	Diaphragme	27793
5.	Vis, montage	
6.	Corps de la valve de brassage, blanc	28732
7.	Anneau en « O » ½ x 5/8	14759
8.	Bec, valve de brassage, noir	28733
9.	Vis, 6x 5/16, PH, Type 25, SCP	28825
10.	Valve de brassage (inclut les pièces 1 à 9)	30854
11.	Pignon, rétenteur de la valve de brassage	28814
12.	Vis, 8-32 x 3/8, HH, SCP	14806

Note : les pièces 11 et 12 sont vendues séparément de la valve, pièce 10

RÉPONSES AUX EXEMPLES DE QUESTIONS

Comparez vos réponses aux réponses fournies pour les questions sur la **valve de brassage**.

Question Quel est le nom de la pièce présentée ici ?

1

Réponse : **Armature et ressort**

Cette question teste vos compétences en Utilisation de documents.

Les compétences testées sont les suivantes :

- trouver de l'information dans un dessin d'assemblage
- trouver le bon nombre dans un tableau

Pour trouver l'information dont vous avez besoin, vous devez faire correspondre l'objet à celui sur le dessin. En trouvant la même pièce, vous pouvez voir qu'elle porte le numéro 3. L'étape suivante consiste à trouver la ligne numéro 3 dans le tableau sous le dessin. À côté du numéro 3 se trouve le nom de la pièce **Armature et ressort**.

Question Quel est le numéro de la pièce des deux anneaux en O utilisée dans cette valve ?

2

Réponse : **14759**

Cette question teste vos compétences en Utilisation de documents.

Les compétences testées sont les suivantes :

- trouver de l'information dans un dessin
- trouver de l'information dans un tableau
- trouver de l'information en faisant correspondre un mot

Cette question teste également votre capacité à lire un texte attentivement. La réponse doit en effet être un nombre et pas un mot. Pour trouver la réponse à cette question, vous devez consulter le schéma si vous savez à quoi ressemble un **anneau en « O »**. Vous pourriez éliminer toutes les pièces qui ne ressemblent pas à une bague jusqu'à que vous trouviez la bonne réponse, la pièce numéro 7 sur le schéma. Vous devrez utiliser le tableau intitulé « **Assemblage de la valve de brassage** » et remarquer qu'elle inclut « **Numéros de pièces...** ». Faites une lecture rapide du tableau et trouvez la ligne qui commence par 7 ou qui possède les mots **anneau en « O »** dans la deuxième colonne. Regardez ce qui se trouve sur la ligne et trouvez le numéro de la pièce dans la troisième colonne (complètement à droite).

Question 3 Quel numéro de pièce un réparateur devrait-il mentionner pour commander une valve complète ?

Réponse : **30854**

Cette question teste vos compétences en Utilisation de documents.

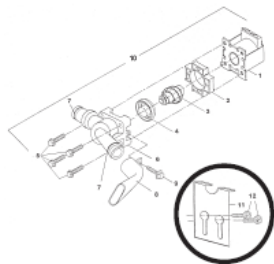
Les compétences testées sont les suivantes :

- trouver de l'information sur un schéma ou dans un tableau
- interpréter une ligne qui parle de plusieurs pièces en même temps
- interpréter « (inclut les pièces 1 à 9) » comme étant la valve complète
- trouver la colonne qui montre les numéros de commande

Cette question teste également votre capacité à lire un texte attentivement. Le mot « **commande** » indique que vous avez besoin d'un numéro de pièce. Il existe deux moyens de trouver cette information. La première consiste à interpréter la longue ligne numéro 10 sur le dessin comme étant « **la valve complète** ». Vous pourriez également faire une lecture rapide du tableau et trouver les mots « **(inclut les pièces 1 à 9)** ». Une fois que vous avez trouvé que 10 est le numéro de la pièce, vous devez trouver le bon numéro de commande dans la colonne de droite et trouver **30854**.

Question 4 Sur le schéma, surlignez, entourez ou soulignez le dessin des pièces qui ne sont pas incluses dans la commande de la pièce 10.

Réponse :



Cette question teste vos compétences en Utilisation de documents.

Les compétences testées sont les suivantes :

- trouver de l'information sur un schéma
- trouver que la ligne 10 inclut les pièces 1 à 9
- déduire que les pièces 11 et 12 ne sont pas incluses

Cette question teste également votre capacité à lire un texte attentivement. Il est important de remarquer que le mot **pas** est souligné. Pour répondre à cette question, vous devez trouver que la **pièce 10 inclut les pièces 1 à 9**. Une fois l'élimination effectuée, il ne reste que 11 et 12. Vous pouvez aussi consulter le tableau et lire la REMARQUE indiquant que les **pièces sont vendues séparément** ce qui signifie qu'elles ne sont pas incluses. Une fois les pièces non incluses identifiées, surlignez-les ou entourez-les.

