

TOWES



Le titre de compétences
essentiel au Canada

Guide de préparation

Dernière mise à jour: septembre 2006

TOWES a été développé par le Conseil de développement des compétences de l'industrie de la construction de Colombie-Britannique (*SkillPlan*) et **Bow Valley College**.

Copyright © 2005. Tous droits réservés.

Afin de garantir la sécurité et la validité de cet outil d'évaluation, aucun passage de cette publication ne peut être reproduit ni transmis sous quelle que forme que ce soit, électronique, papier incluant photocopies, enregistrement ni même système de stockage de l'information.

Pour de plus amples renseignements veuillez contacter :

Conrad Murphy,
Directeur TOWES
Bow Valley College,
345 – 6e Avenue SE, Calgary, AB, T2G 4V1
Tél.: (403) 410-3195 Fax: (403) 297-4070

ou
visitez : www.towes.com
et
www.bowvalleycollege.ca



Le développement de TOWES a été rendu possible grâce au financement du Secrétariat national à l'alphabétisation.

À propos du test TOWES

TOWES mesure certaines des compétences essentielles ou de base dont les gens ont besoin dans le cadre de leur travail et dans la vie quotidienne dans la société canadienne. Ces compétences incluent la lecture de texte, l'utilisation de documents et le calcul.

Les questions sont regroupées en modules. Chaque module pose des questions reliées à un document de travail authentique qui est joint aux questions. Les documents utilisés dans une évaluation TOWES peuvent être des formulaires, des cartes, des tableaux ou encore des manuels d'utilisation et de règlements.

Certaines situations de travail ne vous sont peut-être pas familières mais toutes les informations nécessaires pour répondre aux questions posées sont fournies dans les documents joints. TOWES évalue votre capacité à trouver et à utiliser l'information ; il n'est pas nécessaire d'être habitué à une situation de travail donnée pour répondre correctement aux questions.

Combien de temps cela prend-t-il ?

- Il faut compter entre 2 heures et 2 heures et demie pour passer un test TOWES. Si vous avez le choix, choisissez le temps où vous pouvez vous concentrer le mieux.

Que dois-je apporter avec moi ?

- Une pièce d'identité avec photo
- Un stylo ou un crayon ainsi qu'un surligneur (le surligneur n'est pas obligatoire)
- Une calculatrice de base (si vous n'êtes pas à l'aise avec les calculatrices, vous pouvez répondre aux questions même si vous n'avez pas de calculatrice).
- Le texte dans certains documents est en petit caractères. Apportez des lunettes ou une loupe si vous avez de la difficulté à lire les petits caractères. Si vous portez des lunettes, apportez-les.

Comment passer le test TOWES dans de bonnes conditions ?

1. Avant le début du test, écoutez attentivement les instructions. Posez des questions si vous n'êtes pas certain d'avoir bien compris.
2. Survolez le livret en quelques minutes pour avoir une idée de ce qui vous attend. Cela vous aidera à planifier votre temps.
3. Soyez détendu, vous avez amplement le temps de répondre à toutes les questions. Prenez le temps de lire chaque question attentivement et d'étudier le document correspondant. Mettez vous à la place d'un travailleur qui a besoin de résoudre le problème donné. Ce qui paraît complexe de prime abord deviendra plus logique si vous abordez les difficultés une étape à la fois.
4. Reformulez la question avec vos propres mots. Que demande cette question ? Quand, pourquoi, combien ? Combien d'heures, quel métrage, combien de personnes ?
5. Essayez de répondre à toutes les questions. Parfois la première question est plus difficile que les suivantes. N'oubliez pas que vous ne perdez pas de points pour les mauvaises réponses ni pour les fautes d'orthographe. Vous pouvez aller dans n'importe quel ordre.
6. Si vous voulez changer la réponse, effacez ou barrez votre réponse précédente.
7. Si vous n'arrivez pas à répondre à la question, tirez un trait dans la case de réponse pour montrer que vous avez essayé mais que vous n'y êtes pas parvenu. Ne laissez pas de blanc si vous ne savez pas.
8. Vérifiez bien que vous n'avez oublié aucune question, particulièrement sur les pages pliées.

En quoi consiste l'évaluation ?

- **La lecture de textes sous forme de phrases et de paragraphes.**
Vous devrez lire des extraits de documents issus de manuels, de règlements, de notices, de brochures, de journaux ou toute autre source de document écrit qu'utilisent les travailleurs au quotidien.
Les questions vous demandent de trouver et d'utiliser les informations.
- **L'utilisation de documents**
Dans ces questions, vous devrez lire des cartes, des tableaux, des graphiques, des plans ou tout autre document similaire, et trouver et utiliser les informations données. Vous devrez sans doute inscrire les données dans des bons de commande par exemple ou tout autre type de formulaires de ce style.
- **Résoudre des problèmes mathématiques**
Les problèmes de mathématiques peuvent vous demander de calculer des sommes d'argent, des budgets, mesurer, calculer ou utiliser des graphiques.

Toutes ces tâches sont effectuées au quotidien par des travailleurs canadiens.

Exemple de question

Le problème de la valve de brassage présenté sur les deux pages suivantes est un exemple typique des problèmes posés dans les tests TOWES. Nous l'avons choisi comme exemple car il démontre la gamme de questions que vous trouverez dans le test réel. Beaucoup de questions TOWES sont moins difficiles que celles-ci tandis que d'autres pourraient être plus complexes.

Mettez vos compétences à l'épreuve en essayant de résoudre ce problème.

À présent, tournez la page et répondez
aux questions relatives
au problème de la valve de brassage.



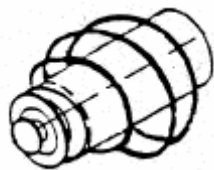
Problème de la valve de brassage

Regardez le schéma et les pièces listées sur la page adjacente à propos de la valve de brassage.

Les valves de brassage se trouvent dans les machines à café automatiques. Elles s'ouvrent pour permettre à l'eau chaude de se mélanger au café.

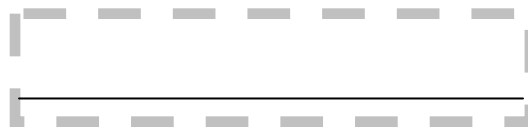
Question Quel est le nom de la pièce présentée ici ?

1



Question Quel est le numéro de pièce des deux anneaux en O utilisés dans cette valve ?

2



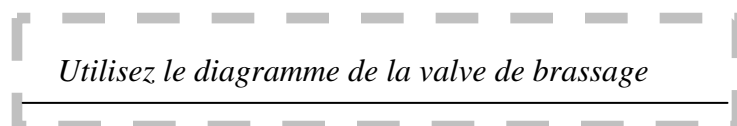
Question Quel numéro de pièce un réparateur devrait-il mentionner pour commander une valve complète ?

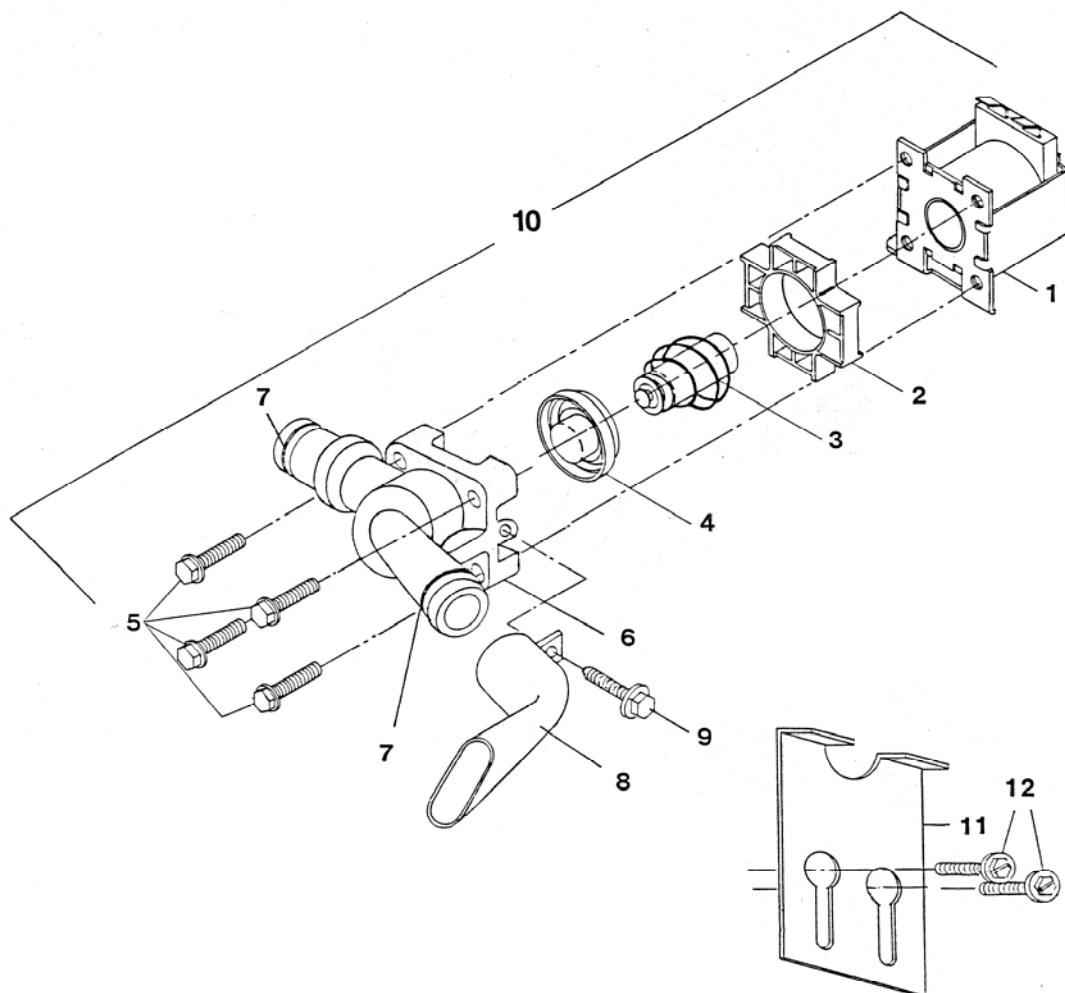
3



Question Sur le schéma, surlignez, entourez ou soulignez le dessin des pièces qui ne sont **pas** incluses dans la commande de la pièce 10.

4





ASSEMBLAGE DE LA VALVE DE BRASSAGE

1.	bobine, rouge	30596
2.	Adaptateur	27787
3.	Armature et ressort	30598
4.	Diaphragme	27793
5.	Vis, montage	
6.	Corps de la valve de brassage, blanc	28732
7.	Anneau en « O » ½ x 5/8	14759
8.	Bec, valve de brassage, noir	28733
9.	Vis, 6x 5/16, PH, Type 25, SCP	28825
10.	Valve de brassage (inclut les pièces 1 à 9)	30854
11.	Pignon, rétenteur de la valve de brassage	28814
12.	Vis, 8-32 x 3/8, HH, SCP	14806

Note : les pièces 11 et 12 sont vendues séparément de la valve, pièce 10

Comment évaluer votre travail

Vérifiez vos réponses au problème de la valve de brassage.

1. Quel est le nom de la pièce présentée ici ?

Réponse: Armature et Ressort

Si je n'ai pas trouvé la bonne réponse à la question, sur quelles compétences dois-je travailler ? Cette question teste votre capacité à utiliser des documents. Les compétences spécifiques sont les suivantes :

- Trouver l'information sur un schéma d'assemblage
- Identifier le numéro correspondant dans un tableau

Afin de trouver l'information recherchée, vous devez faire correspondre l'objet avec celui présenté dans le schéma. Lorsque vous avez trouvé l'objet correspondant, vous constatez **qu'il est étiqueté sous le numéro 3**. L'étape suivante consiste à trouver la ligne numéro 3 dans le tableau situé sous le schéma. À côté du numéro 3 se trouve la même pièce, Armature et Ressort.

2. Quel est le numéro de pièce des 2 anneaux en O utilisée dans cette valve ?

Réponse : 14759

Si je n'ai pas répondu correctement à cette question, sur quelles compétences dois-je travailler ? Cette question teste votre capacité à utiliser les documents. Les compétences spécifiques sont les suivantes :

- Trouver l'information sur un schéma
- Trouver l'information dans un tableau
- Trouver l'information par correspondance de vocabulaire

Cette question teste également votre capacité à lire attentivement. La réponse est un nombre et non pas un nom. Pour trouver la réponse à cette question, vous pourriez consulter le schéma si vous savez à quoi ressemble un anneau en O. Vous pourriez éliminer toutes les pièces qui ne ressemblent pas à un anneau jusqu'à ce que vous soyez en mesure de trouver la bonne réponse, soit la pièce numéro 7 dans le schéma. Vous devrez utiliser le tableau intitulé « **Assemblage de la valve de brassage** » et remarquer qu'elle inclut « **Numéros de pièces...** ». Regardez le tableau pour trouver les lignes commençant au 7 ou indiquant les mots « **anneau en O** » dans la seconde colonne. Regardez la ligne pour trouver le numéro de pièce dans la troisième colonne (à droite).

3. Quel numéro de pièce un réparateur devrait-il mentionner pour commander la valve complète ?

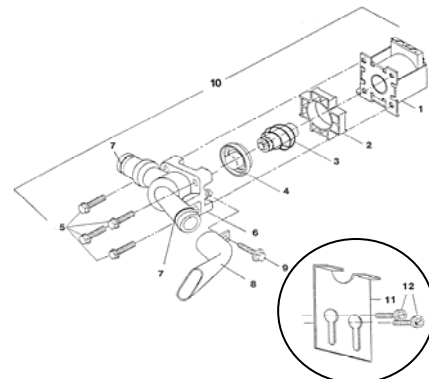
Réponse : 30854

Si je n'ai pas répondu correctement à la question, sur quelles compétences dois-je travailler ? Cette question teste votre capacité à utiliser des documents. Les compétences spécifiques sont les suivantes :

- Trouver l'information dans un schéma et dans un tableau
- Interpréter une ligne qui parle de plusieurs pièces en même temps
- Interpréter "(Inclut Pièces 1-9)" comme étant la valve complète.
- Identifier la colonne qui montre des numéros de commande.

Cette question teste également votre capacité à lire attentivement. Le mot "commande" vous indique qu'il faut un numéro de pièce. Pour cette question, vous pouvez trouver la réponse de deux manières. La première est d'interpréter la longue ligne numéro 10 sur le schéma comme étant « **la valve complète** ». Vous pourriez aussi observer le tableau et trouver les mots « **(Inclut les pièces 1 à 9)** ». Lorsque vous avez déterminé que 10 était le numéro de la pièce, vous devez trouver le numéro exact dans la colonne à droite et trouver 30854.

4. Sur le schéma, surlignez, entourez ou soulignez le dessin des pièces qui ne sont pas incluses dans la commande de la pièce 10.



Réponse : Pièces 11 et 12

Si je n'ai pas répondu correctement à la question, sur quelles compétences dois-je travailler ? Cette question teste votre capacité à utiliser des documents. Les compétences particulières sont les suivantes :

- Trouver l'information sur le schéma
- Identifier que la ligne numéro 10 inclut les pièces 1 à 9
- Déduire que les pièces 11 et 12 ne sont pas incluses

Cette question teste également votre capacité à lire attentivement. Il est important de remarquer que le mot PAS est souligné. Afin de répondre à cette question, vous devez déterminer que **la pièce 10 inclut les pièces de 1 à 9**. Lorsque celles-ci sont éliminées, vous déduisez qu'il ne reste plus que les pièces 11 et 12. Une autre manière de trouver la réponse est de regarder dans le tableau et de lire la note qui indique que les pièces sont vendues séparément, ce qui signifie qu'elles ne sont pas incluses. Lorsque les pièces qui ne sont pas incluses sont identifiées, vous les surlignez, les entourez ou les soulignez.

Assurez-vous que vous connaissez les réponses à ces questions :

- Quel est le but de cette évaluation ?
- Quel genre de questions sera posé ?
- Combien de temps cela prendra-t-il ?
- Où l'évaluation se déroule-t-elle ? Adresse, numéro de téléphone. Prévoyez d'arriver un peu en avance.
- Que dois-je apporter ?
- Comment vais-je recevoir mes résultats ?

Où obtenir de l'aide?

Les adultes continuent à apprendre tout au long de leur vie, mais la plupart des adultes ont des lacunes dans leur savoir. Par exemple, une personne pourra très bien connaître la plupart des fonctions mathématiques mais n'avoir jamais compris les fractions. Parfois, les compétences se rouillent par manque d'utilisation. Après le test, vous vous rendrez peut-être compte que vous devez améliorer vos compétences dans certains domaines. Il y a beaucoup de centres d'apprentissage et de programmes de tutorat bénévoles dans la plupart des communautés pour vous aider à acquérir des compétences particulières. Si vous préférez un milieu d'apprentissage plus structuré, vous voudrez peut-être vous inscrire dans une classe pour améliorer vos compétences.

- Appelez votre collègue communautaire, votre commission scolaire ou toute autre institution d'enseignement.
- Recherchez les autres possibilités d'apprentissage dans votre communauté. La bibliothèque locale pourra peut-être vous aider en vous prêtant des livres, des vidéos ou toute autre ressource éducative.
- Entraînez-vous à lire et à résoudre des problèmes tous les jours. Attaquez-vous à ces manuels et à ces formulaires qui semblent si difficiles. Demandez à quelqu'un de vous aider.

Conseils pour vous aider à passer le test

- Ayez une attitude positive par rapport à vos capacités. TOWES teste les compétences dont vous vous servez tous les jours.
- Lisez attentivement ce guide et préparez-vous au test.
- Être bien préparé à passer le Test des compétences essentielles dans le milieu du travail vous aidera à le réussir. Votre capacité à suivre les instructions, à être ponctuel et organisé contribuera à votre succès.
- Dormez suffisamment et mangez quelque chose avant le test.

Bonne chance avec TOWES!